



GEMEINDEINFORMATION • AMTLICHE MITTEILUNG • 21. JAHRGANG • AUSGABE 3/2024 • DEZEMBER 2024

d'r Broatzenwanger



DIESE
GEMEINDEZEITUNG
WIRD AUF

RECYCLINGPAPIER

GEDRUCKT



LIEBE BREITENWANGERINNEN UND BREITENWANGER!

Wieder neigt sich ein Jahr dem Ende zu. Noch einige Tage und das Jahr 2024 kann beschlossen werden. Gleichzeitig ist diese Zeit aber auch von Spannung getragen, denn nicht nur in der Gemeinde, sondern auch in allen Gemeindeverbänden müssen die Budgets für das kommende Jahr geschnürt werden. Und das sind Herausforderungen genug. Obwohl von Seiten des Bundes und Landes Fördermittel für verschiedenste Maßnahmen zur Verfügung gestellt werden, fällt es immer schwerer, die notwendigen Erfordernisse der Daseinsvorsorge mit finanziellen Mitteln ausstatten zu können. So gilt es mit Bedacht und Übersicht einen guten Ausgleich zu schaffen zwischen Wünschen und Forderungen und den notwendigen Erfüllungen der täglichen Aufgaben.

Breitenwang ist aber gut vorbereitet. Viel Geld wurde in der Vergangenheit investiert, damit die Infrastruktur, gerade was die Wasser- und Abwasserversorgung anbelangt, funktioniert. Das soll auch zukünftig so bleiben, denn das Wasserleitungsnetz und die Kanalanlagen werden ständig überprüft und Schäden oder sogar ein Austausch sollen möglichst schnell erledigt werden. Auch das Straßennetz ist in einem guten Zustand. Es darf aber auch in diesem Zusammenhang erwähnt werden, dass die gemeindeeigenen Steuern immer noch auf einem

relativ niedrigen Niveau gehalten werden können.

Bei der Budgeterstellung muss also in allen Bereichen auf einen guten Ausgleich geachtet werden. Was bedeutet das für das Jahr 2025? Ein großer Ausgabenbereich ist die Errichtung eines Trinkwasserkraftwerkes. Damit soll neben den Photovoltaikanlagen eine weitere Möglichkeit geschaffen werden, Eigenstrom zu produzieren und diesen in die EEG einzuspeisen. Weiters sind Kanalarbeiten im Bereich Forelle/Plansee und Kreckelmoos geplant. Schon lange ist vom Neubau des Gemeindehauses Königsweg 1 die Rede. Auch dieses Projekt soll bereits im Februar des kommenden Jahres starten. Der Start für das Projekt „Campus Wohnen“ wurde mit dem Spatenstich Anfang Dezember gesetzt. Zu den großen Herausforderungen für das 2025er Jahr zählt die Errichtung der Radwegverbindung zwischen Breitenwang und der neuen Seespitzbrücke. Sollten dazu alle zugesagten Fördermittel eintreffen, kann je nach Wetterlage mit dem Bau bereits im Frühjahr begonnen werden. Breitenwang ist eine lebenswerte Gemeinde. Ich glaube, wir können und dürfen stolz darauf sein, was in den letzten Jahren alles geschaffen wurde und was wir uns für die Zukunft vorgenommen haben. Das alles ist aber nur möglich, wenn es in allen Gremien eine gute Zusammenarbeit gibt – Neid, Hass und persönliche Anfeindungen bringen uns nicht weiter – nein sie bringen unsere schöne Gemeinde nur in Verruf. Für dieses gute und spürbare Miteinander möchte ich mich bei allen ehrenamtlichen Funktionären und Helfern in den Vereinen und Institutionen recht herzlich bedanken. In vielen, vielen freiwilligen Stunden, leisten sie alle einen unverzichtbaren Dienst für unsere Gesellschaft und tragen so wesentlich zu unserem gemeinsamen Dorfleben bei. Mein Dank gilt natürlich auch den Mitarbeiterinnen und Mitarbeitern der Gemeinde und Gemeindegutsagrargemeinschaft. Die Bereitschaft zur Zusammenarbeit und das kameradschaftliche Zusammenwirken ist Voraussetzung dafür, dass sie täglich zum Wohle für unsere Bürgerinnen und Bürger arbeiten können.

Wie in jedem Jahr gelten meine abschließenden Grüße und meine Gedanken aber jenen Mitbürgerinnen und Mitbürgern unserer Gemeinde, die krank und einsam sind, und jenen, die Not und Leid ertragen mussten. Ihnen wünsche ich von Herzen Hoffnung, Kraft und Trost.

Im Namen des Gemeinderates wünsche ich Ihnen alles Gute, viel Glück und Gesundheit für 2025

Ihr Bürgermeister


Wagner Hanspeter

S' ganze Jahr hon i berichtet,
so guat wie's goat für enk gedichtet
und enk erzählt was nis isch los
und heint denk i a S'Krippenmoos,
an Chrischtbom bsorga und dann richta,
an Enkelkinder, liebe G'schichta
und endlich oamal Zeit und Ruah,
weil Hektik, gib'ts des ganz Jahr gnua
und wieder isch es mol so weit,
i wünsch enk für die nächste Zeit,
von Herzen nur des Allerbescht,
für'n Advent und s'Weihnachtsfescht.

*Tratsch-
Katzl*



E-MOBIL-PAUSE

Wir möchten darauf aufmerksam machen, dass das E-Mobil über die Weihnachts- und Neujahrsfeiertage von Dienstag, den 24. Dezember 2024 bis Freitag, den 3. Jänner 2025 nicht im Einsatz ist.

Der nächste Fahrdienst ist wieder am Dienstag, den 7. Jänner 2025. Noch einmal zur Erinnerung die neue Nummer: 0676-889686408.

Wir möchten uns bei allen ehrenamtlichen E-Mobil-Fahrer*innen von ganzem Herzen für den hilfsbereiten Einsatz für unsere Bürgerinnen und Bürger, die das sehr zu schätzen wissen, über das ganze Jahr hinweg bedanken!

SCHNEERÄUMFLICHTEN FÜR HAUSBESITZER

Die Gemeinde Breitenwang kommt mit der Schneeräumung den BürgerInnen sehr entgegen und nimmt ihnen – insbesondere den Hausbesitzern – Verpflichtungen ab, die das Gesetz aufbürdet.

Gäbe es die Schneeräumung nicht, würden die rigorosen Bestimmungen der Straßenverkehrsordnung und des Tiroler Straßengesetzes voll auf den Bürger überwältigt werden. Diese wären verpflichtet, Gehsteige und Gehwege, die im

Bereich von maximal drei Metern außerhalb der Grundgrenze liegen, von 6.00 bis 22.00 Uhr zu räumen und zu streuen. Allerdings muss auch auf drohende Dachlawinen geachtet und müssen diese von den Hauseigentümern umgehend „entschärft“ werden.

Außerdem muss der Hauseigentümer die durch die Schneeräumung anfallende Ablagerung von Schnee laut Tiroler Straßengesetz auf seinem Grundstück dulden.

RAGG ÖFFNUNGSZEITEN

Der Übernahmeplatz Reutte ist vom 24.12.2024 bis 06.01.2025 geschlossen.

Recyclinghof Breitenwang: geöffnet am 27.12.2024 und am 03.01.2025 von 13-17 Uhr.

Christbaum Verkauf

Samstag,
14. Dezember 2024

13:30 bis 14:30 Uhr
Max-Kerber-Platz



VORSILVESTER PARTY

Samstag,
30.12.2024
ab 18:00 Uhr

Max-Kerber-Platz



**PFARRBALL
Breitenwang**

25. JÄNNER 2025
VZ Breitenwang

Einlass 19.30 Uhr
Beginn 20.30 Uhr
Eintritt 10 Euro

Für Stimmung sorgen
Der Pack
Kartenvorverkauf
+ Tischreservierungen
im Planbüro Breitenwang
05672/62476
Der Reinerlös kommt der
Renovierung der Orgel
zugute.

- **Strauchschnitt**
Wir bitten alle Gartenbesitzer dringend, die Sträucher und Bäume an der Straßenseite bis zur Grundgrenze zurückzuschneiden, damit das Schneeräumen im Winter und auch sonstige Zufahrten das ganze Jahr über ungehindert möglich sind.
- **Gehsteige freihalten**
Bitte die Müllkübel bei der Restmüllabholung jeden zweiten Freitag nicht auf den Gehsteigen abstellen, da dies Schneeräumung und Reinigungsarbeiten massiv erschwert!
- **Ferialpraktikanten aufgepasst!**
Es besteht noch die Möglichkeit im Gemeinde-Bauhof und bei der Gemeindegutsagrargemeinschaft einen Ferialjob zu bekommen. Interessenten melden sich im Gemeindeamt, Tel. 62516 oder per E-Mail unter vz@breitenwang.gv.at.
- **Abbrennen von Feuerwerken**
Wir dürfen auf den rechtlichen Hinweis laut PyroTG 2010 aufmerksam machen: § 38 (1) Die Verwendung pyrotechnischer Gegenstände der Kategorie F2 im Ortsgebiet ist verboten!

Wichtige Telefonnummern

Meldeamt / Baufragen 62516-12
Kulturreferat 62516-10

Amtsleiter / Kassa 62516-11
Gemeindegutsagrargemeinschaft 62516-16
Bürgermeister 62516-13

gemeinde@breitenwang.gv.at

www.breitenwang.gv.at

WALDWEIHNACHT

Die Pfarre Breitenwang lädt zur Waldweihnacht am 4. Adventssonntag, 22.12.2024 ein!
Treffpunkt: 17 Uhr Sportplatz Breitenwang
Mitzubringen: gutes Schuhwerk und Laterne (kein künstliches Licht)
Im Anschluss gibt's beim Gemeindeamt die Möglichkeit bei Speis und Trank den Abend ausklingen zu lassen. Herzliche Einladung an alle, die sich gern auf das Wesentliche besinnen möchten!

STERNSINGER

In der Pfarre Breitenwang:
Donnerstag, 2. Jänner 2025:
Mühl, Ritterbürgl, Runzfeld, Kreckelmoos
Freitag, 3. Jänner 2025
Breitenwang, Lähn und Neumühle
Samstag, 4. Jänner 2025:
Archbachsiedlung, Schwarzkopfsiedlung
jeweils ab 13:00 Uhr



Die Feuerwehr Breitenwang/Mühl informiert über



SICHERE FEIERTAGE



2 Sekunden
In nur sechs Sekunden...



4 Sekunden
... kann sich ein trockener Christbaum...



6 Sekunden
... mit einer Stichflamme entzünden!



SICHERHEIT
Elektrische Beleuchtung birgt deutlich weniger Gefahren als offene Flammen.



ABSTAND
Aufstellort von Kerzen: Abstand zu Vorhängen, Möbeln etc. beachten. Nicht brennbare Unterlage verwenden.



LÖSCHMITTEL
Halten Sie einen Feuerlöscher, einen Kübel mit Wasser oder eine Löschdecke bereit.



NOTRUF 122
Im Notfall rufen Sie sofort die Feuerwehr: Notruf 122.

Verwendung nur für österreichische Feuerwehren kostenlos. Alle Rechte vorbehalten.

Plakat online selbst gestalten auf www.feuerwehr.at

FEUERWEHR.AT 

Das offizielle Magazin des Österreichischen Bundesfeuerwehrverbandes

WINTERVERGNÜGEN AM PLANSEE



Für euch offen!

Die Musteralpe am Plansee hat ab 28. Dezember von Donnerstag bis Sonntag geöffnet. Karin und ihr Team freuen sich auf euren Besuch von 11 bis 18 Uhr. 1. Jänner geöffnet!

Winter-/Schneeschuhwandern

Beim Winterwandern mit oder ohne Schneeschuhe vergisst man den Alltag und taucht ein in die Ruhe am Plansee. Erlebt das meditative Knirschen unter den Füßen und schaltet ab. Die Alpenschule Außerfern bietet jeden Donnerstag um 13 Uhr geführte Wanderungen am Plansee an. Eure Anmeldung wird gerne im Hotel Ammerwald unter der Telefonnummer 05672 78131, bis Mittwoch am Vortag um 18 Uhr, entgegengenommen. Bei guter Schneelage stellt die Alpenschule Schneeschuhe und Stöcke zum Selbstbehalt von 5 Euro/Person für die Wanderung bereit. Treffpunkt ist die Musteralpe am Plansee, die ab 28. Dezember von Donnerstag bis Sonntag für euch geöffnet hat.



Eisbaden

Wer herzgesund ist und das vielbesagte Eisbaden einmal ausprobieren möchte, kann

dies am Plansee tun. Die Voraussetzungen dafür könnten besser nicht sein. Auf der Liegewiese vor dem Hotel Forelle heißt die Gemeindegutsagrargemeinschaft Breitenwang (GAB) die Kältefreudigen willkommen. Eine Hütte mit Umkleidekabine steht hier zur Verfügung. Wegen der nachgewiesenen gesundheitsfördernden Wirkung und dem positiv erlebten Kick beim Eisbaden hat sich ein wahrer Trend entwickelt. Ins eiskalte Wasser sollte man jedoch nie alleine und wer sich erst einmal informieren möchte oder sich nur unter kundiger Anleitung ins kalte Nass traut, kann dies mit Martin oder Hannes tun. Krankenpfleger und Gesundheitspädagoge Martin sowie Polizist und Survivaltrainer Hannes praktizieren das Eisbaden seit Jahren und sind von den positiven Auswirkungen überzeugt. Beide bieten Workshops und geführtes Eisbaden an. Die GAB setzt auf Eigenverantwortung und die Beachtung der Empfehlungen auf der Hinweistafel vor Ort.

Martin Hohenrainer Tel.: 0677 64280092
Hannes Breithuber Tel.: 0664 4613286



Mit 2 PS durch die Natur

Eine Kutschfahrt, die ist lustig – eine Kutschfahrt, die ist schön! Eingehüllt in warme Decken die zauberhafte Winterlandschaft genießen und entschleunigen. Ab 20. Dezember könnt ihr dies am Plansee tun. Jeden Freitag ab 13 Uhr, bietet Reinhard Weber einstündige Kutschfahrten für 10 Euro/Person an. Bei

entsprechender Schneelage wird im Handumdrehen aus der Kutsche ein Schlitten. Treffpunkt mit anschließender Einkehrmöglichkeit ist die Musteralpe (ab 28. Dezember von Do bis So geöffnet). Nur mit persönlicher Voranmeldung bis Donnerstag am Vortag um 18 Uhr, unter der Telefonnummer: 0676 7248483. Pro Fahrt können sechs Personen teilnehmen.

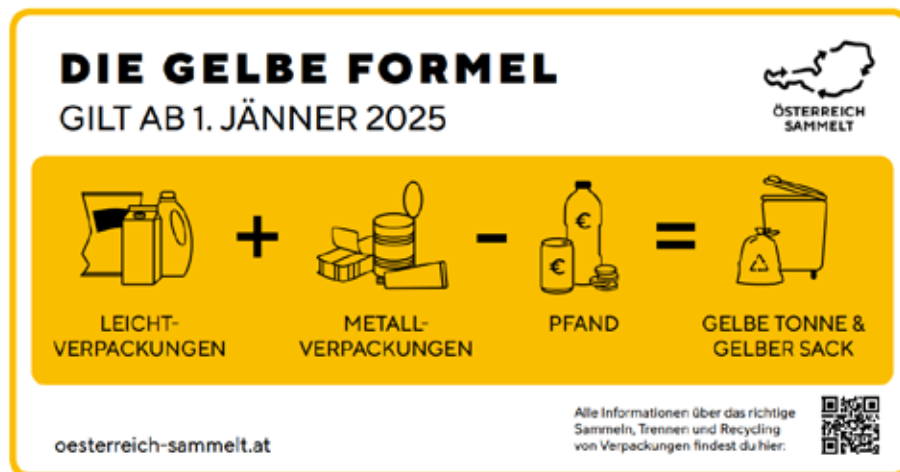


Eisbaden am Dreikönigstag

Am 6. Jänner 2025 wagen wir uns gemeinsam in den Plansee! Beim 1. Eisbaden am Dreikönigstag wird die Eisbadehütte mit Umkleide offiziell eröffnet und ihr könnt euch bei den Profis Martin und Hannes ab 12.30 Uhr Tipps fürs Eisbaden holen. Ab ins Wasser geht es um 13.30 Uhr bei der Liegewiese vor dem Hotel Forelle. Zum Aufwärmen steht Karin von der Musteralpe mit Speis und Trank bereit. Für die Sicherheit am und im See ist die Wasserrettung natürlich auch mit von der Partie.

Zum Endorphinkick kommt auch der Spaß nicht zu kurz! Der oder die mit dem ausgefallensten, spektakulärsten oder witzigsten Outfit wird gekürt und bekommt einen Preis. Also, mobilisiert eure Familie, Freunde und Arbeitskollegen und macht bei dem coolen Event mit!

Umstellung der Wertstoffsammlung ab 01.01.2025



Ab 01.Jänner 2025 werden in ganz Österreich alle Verpackungen aus Kunststoff wie Joghurtbecher, Folienverpackungen oder Getränkekartons, gemeinsam mit Metallverpackungen wie Konserven- oder Tierfutterdosen **gesammelt**. Im Gegenzug werden die bepfandeten Getränkeverpackungen getrennt von diesen im Handel zurückgegeben (nähere Infos unter <https://www.recycling-pfand.at>).

Im Bezirk Reutte erfolgt die Sammlung der Leichtverpackung - und ab 1.1.2025 somit auch die Metallverpackung - in der „gelben Tonne“. **Das sind jene Container/Behälter, die im Wertstoffhof der jeweiligen Gemeinden, wie bisher auch schon, für die Sammlung der Leichtverpackung zur Verfügung stehen.** Für den KonsumentenIn vereinfacht sich die Sammlung. Man benötigt zu Hause nur noch einen Behälter für Kunststoff- und Metallverpackungen.

Warum sollen wir Kunststoffverpackungen überhaupt sammeln?

Die korrekt gesammelten Verpackungen gelangen in einen neuen (Verpackungs-)Kreislauf, reduzieren damit die Herstellung neuer Kunststoffe und sind ein wichtiger Beitrag zum Umwelt- und Klimaschutz, da so Ressourcen geschont werden. Außerdem: Kunststoffe werden aus Erdöl gewonnen. Wer recycelt, spart Erdöl! Zudem ist die Sammlung der Verpackungen kostenlos und Sie reduzieren die Menge und somit auch die Kosten beim Restmüll.

Andere Produkte aus Kunststoff, wie zum Beispiel Kinderspielzeug, sind keine Verpackungen! Diese müssen über den Rest- bzw. Sperrmüll entsorgt werden, da oft andere Kunststoffe, teilweise mit Eigenschaften wie Flammschutzmitteln, eingesetzt werden.

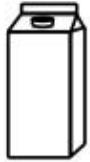
Im Anhang finden Sie die neue Trennliste, welche ab 01.01.2025 ihre Gültigkeit hat.

Genauere Infos über die Sammlung unserer Wertstoffe gibt Ihnen ÖSTERREICH SAMMELT (www.oesterreich-sammelt.at), der Abfallwirtschaftsverband Bezirk Reutte (05678/5750) oder Ihre Gemeinde!



Was gehört in die Gelbe Tonne/ den Gelben Sack?

JA, BITTE: ALLE LEICHTVERPACKUNGEN



- ▶ Joghurt- und andere Becher
- ▶ Schalen und Trays für Obst Gemüse, Takeaway etc.



- ▶ Folien
- ▶ Chipssackerl oder -dosen
- ▶ Verpackungen von Schnittkäse oder Wurstscheiben



- ▶ Folienverpackungen (z.B. Multipack)
- ▶ Plastikflaschen

wie Wasch- und Putzmittelflaschen, Flaschen für Körperpflegemittel wie Shampoo und Duschgel etc.



- ▶ Getränkekartons
z. B. gebrauchte Milch- und Saftpackungen

WICHTIG: Platz sparen – flach drücken!



UND ALLE METALLVERPACKUNGEN

- ▶ Verpackungen aus Metall und Aluminium wie

Aluschalen und Konservendosen, Kronkorken, Tierfutterdosen



Große Folien oder große Styroporverpackungen, in die z. B. Möbel, Fernseher oder Computer eingepackt werden, bitte zum Mistplatz, Recyclinghof oder Altstoffsammelzentrum bringen.

Bitte nur leere Verpackungen in die Gelbe Tonne oder den Gelben Sack werfen.



NEIN, DANKE:

- ▶ Feuer- und explosionsgefährliche Abfälle wie

Akkus, Batterien, Gaskartuschen und Spraydosen mit Restinhalt

- ▶ Andere Kunststoff- und Metallabfälle wie

Rohre (z. B. PVC), Einweghandschuhe, Spielzeuge, Schwimmtiere, Schwimmhilfen, Schlauchboote, Luftmatratzen, Gartenschläuche, Planen, Duschvorhänge, Bodenbeläge, Haushaltsgeräte, Gartengeräte, Eisenschrott, Elektro- und Elektronikgeräte, Werkzeugteile etc.

- ▶ Andere Abfälle wie

Restmüll, Verpackungen mit Restinhalten (z.B. Silikonkartuschen, PU-Schaumdosen), Hygieneartikel (z.B. Windeln), Verpackungen aus anderen Materialien, z. B. Glas, Papier (bitte in die richtigen Sammelbehälter), Pfandgebinde wie Pfandflaschen und -dosen, Problemstoffe, wie z. B. Lackdosen mit Restinhalt (bitte zur Problemstoffsammlung), maschinell verpresste/verdichtete Abfälle etc.

Diese Abfälle erschweren das Recycling bzw. machen es unmöglich.

Gelbe Tonnen und Gelbe Säcke mit stark verunreinigten Inhalten werden nicht entleert bzw. mitgenommen.



Verpackungen, auch restentleerte, die mit diesen Symbolen gekennzeichnet sind, gehören in die Problemstoffsammlung.



WAS GEHÖRT IN DIE GELBE TONNE/ DEN GELBEN SACK?

Saubere und restentleerte Verpackungen wie

- ▶ Alufolien
- ▶ Aluminium-Einweggeschirr
- ▶ Aluminiumtuben
- ▶ Aluschalen
- ▶ Aluverschlüsse
- ▶ Becher (Kunststoff)
- ▶ Becher von Milchprodukten
- ▶ Bierkapseln (Kronenkorken)
- ▶ Blechdosen, leer
(z.B. Obstkonserven, Farbdosen)
- ▶ Blisterverpackungen
- ▶ Blumentöpfe (Durchmesser kleiner als 10 cm)
- ▶ Bodylotion (Verpackung)
- ▶ Butterverpackungen (rein)
- ▶ Cellophanverpackungen
- ▶ Chipssackerl
- ▶ Coffee-to-go-Becher
- ▶ Cremetiegel
- ▶ Deoverpackungen
(Kunststoff und Metall)
- ▶ Dosen aus Verbundmaterial
(Karton, Metall, Kunststoff)
- ▶ Dosen leer (Weißblech)
- ▶ Druckgaspackungen (leer)
- ▶ Düngemittelsäcke (leer)
- ▶ Durchdrückpackungen
- ▶ Duschgelverpackungen
(Kunststoff)
- ▶ Eierschachteln (Kunststoff)
- ▶ Eimer (Verpackung)
- ▶ Einkaufssäcke aus biologisch
abbaubaren Materialien
- ▶ Einweggeschirr (aus Stärke,
Bio-Kunststoff, ...)
- ▶ Essbesteck (nicht aus Papier,
Einweg, sauber)
- ▶ Essigkanister
- ▶ Farbdosen (pinselrein)
- ▶ Farbkübel (Kunststoff, pinselrein)
- ▶ Fässer (Kunststoff und Metall)
- ▶ Filmdosen
- ▶ Flaschen, Fläschchen, Flacons
aus Keramik (Verpackung)
- ▶ Fleischpapier/Folien (rein)
- ▶ Fleischtassen (Styropor,
Kunststoff, rein)
- ▶ Flüssigseife (Verpackungen)
- ▶ Folien (Verpackung)
- ▶ Frischhaltefolien
- ▶ Fruchtsaftpackerl und
-verpackungen
- ▶ Futtermittelsäcke (Kunststoff)
- ▶ Getränkekartons
- ▶ Gewürzverpackungen
(Kunststoff oder Verbundstoff)
- ▶ Haar(pump)sprays (leer)
- ▶ Haarfärbemittel-Verpackungen
- ▶ HDPE Flaschen
- ▶ Holzkisten und -steigen
- ▶ Holzverpackungen
- ▶ Hundefutterdosen
- ▶ Hundefuttersackerl, -schalen
- ▶ Infusionskunststoffbeutel (ohne
Infusionsbesteck, keine
Blutbeutel und -konserven)
- ▶ Joghurtbecher
- ▶ Joghurtbecherdeckel (Metall und
Kunststoff)
- ▶ Jutesäcke (Verpackung)
- ▶ Kaffeebecher
- ▶ Kaffeeverpackungen (Vakuum-
verpackung, ausgenommen Karton)
- ▶ Kanister (leer)
- ▶ Katzenfutterdosen
- ▶ Katzenfuttersackerl, -schalen
- ▶ Keramikverpackungen
(z.B. Flaschen)
- ▶ Ketchupflaschen (Kunststoff)
- ▶ Klarspüler-Flaschen (leer)
- ▶ Klebebänder (als Packhilfsmittel)
- ▶ Klebstofftuben und
-dosen (Kunststoff und Metall, leer)
- ▶ Kleiderbügel (Einweg, Metall)
- ▶ Konservendosen
- ▶ Korken, Korkstoppel
- ▶ Kosmetikfläschchen (kein Glas)
- ▶ Kosmetikverpackungen
(Kunststoff und Keramik)
- ▶ Kronkorken
- ▶ Kübel (leer, Verpackung)
- ▶ Kunststoffbecher (Verpackung)
- ▶ Kunststoffflaschen (ohne Pfand)

Großflächige Verpackungen wie z.B. Eimer, Kanister, EPS-Verpackungen (Styropor®), Umreifungsbänder und große Folien werden bei kommunalen Sammelzentren (Recyclinghöfe, Mistplätze) zurückgenommen. Über das Angebot in ihrer Gemeinde informiert die Abfallberatung.

Verpackungen, auch restentleerte,
die mit diesen Symbolen
gekennzeichnet sind, gehören
in die Problemstoffsammlung.



oesterreich-sammelt.at



VERPACKUNGEN SAMMELN IST EINFACHER UMWELTSCHUTZ, DER WIRKT.



- ▶ Kunststofffolien (Verpackung)
- ▶ Kunststoffgeschirr (Einweg)
- ▶ Kunststoffverpackungen
- ▶ Kunststoffverschlüsse
- ▶ Lackdosen (pinselrein)
- ▶ Luftpolsterfolien (Verpackung)
- ▶ Margarinebecher
- ▶ Marmeladebecher (Kunststoff)
- ▶ Medikamentenblister und -verpackungen (leer)
- ▶ Menüschalen (Kunststoff, Biokunststoff, Metall, leer)
- ▶ Metalldeckel (Verpackung)
- ▶ Metallfässer
- ▶ Metallfolien
- ▶ Metalltuben (leer)
- ▶ Metallverpackungen (leer)
- ▶ Metallverschlüsse
- ▶ Milch- und Getränkepackungen
- ▶ Milchproduktverpackungen
- ▶ Montageschaumdosen* (Metall und Kunststoff, leer und ohne Treibgasreste)
- ▶ Netze (z.B. für Obst und Gemüse, Weihnachtsbäume)
- ▶ Obstnetze (Kunststoff oder Baumwolle)
- ▶ Obststeigen
- ▶ Obsttassen
- ▶ Öldosen für Speiseöl (leer)
- ▶ Paletten (Holz)
- ▶ Papierverpackungen beschichtet
- ▶ Parfümfläschchen (Keramik oder Metall, leer)
- ▶ PE-Verpackungsfolien
- ▶ Pflanzenaufzuchtsschalen
- ▶ Pflanzenmultipacks (zusammenhängend, für Freilandpflanzen)
- ▶ Pflanzenschutzmittelbehälter*
- ▶ Pillenverpackungen (Kunststoff
- oder Verbundmaterial, leer)
- ▶ Plastikbecher (Einweg, z.B. Party- Kaffeebecher)
- ▶ Plastikbecher (z.B. Joghurt)
- ▶ Plastikflaschen (ohne Pfand)
- ▶ Plastikkübel (Verpackung, leer, z.B. Farbkübel)
- ▶ Plastikschräueln (Verpackung)
- ▶ Plastikverpackungen
- ▶ Porzellerverpackungen
- ▶ Porzellanverpackungen
- ▶ PP- und PS-Verpackungen
- ▶ Pumpspraydosen (Kunststoff und Metall, leer)
- ▶ PU-Schaum-Dosen* (leer und ohne Treibgasreste)
- ▶ Rasierschaumdosen
- ▶ Saftpackerl
- ▶ Schaumstoffverpackungen
- ▶ Schlagoberspatronen (leer)
- ▶ Schlagobersverpackungen
- ▶ Schokoladefolien
- ▶ Schraubverschlüsse (Kunststoff und Metall)
- ▶ Schrumpffolien
- ▶ Schuhcremedosen und -tuben (Kunststoff und Metall, leer)
- ▶ Seifenverpackungen (Kunststoff)
- ▶ Senftuben (Kunststoff und Metall, leer)
- ▶ Shampooflaschen (leer)
- ▶ Silikonkartuschen* (leer)
- ▶ Sodawasserspatronen (leer)
- ▶ Speiseöldosen (leer)
- ▶ Speiseölkunststoffflaschen (leer)
- ▶ Spraydosen (Kunststoff und Metall, leer und ohne Treibgas)
- ▶ Spritzmittelbehälter* (leer)
- ▶ Spulen aus Kunststoff (Zwirn, Nähseide)
- ▶ Spülmittelflaschen (leer)
- ▶ Stanniolpapier (Alufolie)
- ▶ Steigen (Kunststoff und Holz, Einweg)
- ▶ Steingutverpackungen (z.B. Flaschen)
- ▶ Stoff- und Jutesäcke (Verpackung)
- ▶ Styropor®chips und -verpackungen
- ▶ Suppenbeutel und -packerl
- ▶ Tablettenverpackungen (Kunststoff oder Verbundmaterial, leer)
- ▶ Take Away-Geschirr (kein Papier, sauber)
- ▶ Teigwarensackerl
- ▶ Tetra Pak®
- ▶ Textilverpackungen
- ▶ Tiefkühlverpackungen (beschichtet, nicht zerreibar)
- ▶ Tierfutterbeutel
- ▶ Tierfutterdosen, -schalen (leer)
- ▶ Tintenpatronen (leer)
- ▶ Topfenbecher
- ▶ Tragetaschen (Bio-Kunststoff)
- ▶ Tuben (Kunststoff und Metall, leer)
- ▶ Vakuumverpackungen
- ▶ Verbundkartons (für Getrnke)
- ▶ Verpackungen (Kunststoff)
- ▶ Verpackungen aus biologisch abbaubaren Materialien
- ▶ Verpackungen aus Verbundmaterial (Karton, Metall, Kunststoff)
- ▶ Verpackungsfolien
- ▶ Verschlüsse (Kunststoff und Metall)
- ▶ Waschmittelflaschen (Kunststoff)
- ▶ Weichsplerflaschen (Kunststoff)
- ▶ Weiblechdosen (leer)
- ▶ Wickelfolien (Verpackungen)
- ▶ Zahnpastatuben
- ▶ Zellophanverpackungen
- ▶ Zitronennetze

Im Bezirk Reutte gibt es keinen gelben Sack und keine gelbe Tonne, gesammelt wird wie auf den vorigen Seiten beschrieben im Leichtverpackungscontainer am Wertstoffhof.

*Diese Verpackungen mssen, wenn nicht komplett leer, in die kommunalen Sammelzentren (Recyclinghfe, Mistpltze) gebracht werden.

FREIWILLIGE FEUERWEHR BREITENWANG-MÜHL

Sehr geehrte Breitenwangerinnen und Breitenwanger, liebe Freunde und Unterstützer der FF Breitenwang-Mühl!

Am 14.10.2024 konnte die Feuerwehr Breitenwang-Mühl das neue Feuerwehrfahrzeug LAST in Empfang nehmen. Ein großer Dank an dieser Stelle gilt allen Kameraden, welche zur Planung, Ausführung, Abnahme, Einschulung und Umsetzung beigetragen und viele freiwillige Stunden investiert haben. Ebenfalls ein großer Dank an die Gemeinde Breitenwang für die finanziellen Unterstützungen, ohne die solch große Projekte nicht umsetzbar wären. Die Einweihung des LAST-Feuerwehrfahrzeuges findet am 26. April 2025 im Einsatzzentrum Breitenwang statt, zu der wir Sie alle recht herzlich einladen dürfen.

Auch im Jahr 2024 waren wieder einige Kameraden der Feuerwehr Breitenwang-Mühl zur jährlichen Haussammlung unterwegs, welche der Wehr zur Anschaffung von Gerätschaften und Ausrüstungsgegenständen dient.

Wir freuen uns über jede Unterstützung

und gerade in diesen schwierigen Zeiten wissen wir dies besonders zu schätzen. Die Freiwillige Feuerwehr Breitenwang-Mühl bedankt sich für Ihre Spenden und wird auch weiterhin 365 Tage / 24 Stunden für Sie da sein.

Kurz vor Weihnachten werden wieder unsere Jugendfeuerwehrlern und Betreuer mit dem Friedenslicht zu unseren älteren Gemeindegürgern unterwegs sein, um das Friedenslicht an die Haushalte zu überreichen. Auch wird das Friedenslicht wieder zur Selbstabholung an den Feuerwehrhallen in Breitenwang und in Mühl eingerichtet werden. Vielen Dank der Jugend und den Kameraden für ihren Einsatz zur Austragung des Friedenslichtes an unsere Gemeindegürgern.

Zum Jahresende wünschen wir Ihnen und Ihren Familien frohe und besinnliche Weihnachten sowie für das neue Jahr einen guten und gesunden Rutsch, viel Glück und Erfolg. Möge das kommende Jahr Ihnen Frieden und Freude bringen und uns allen die Möglichkeit geben, weiterhin zusammenzuarbeiten und unsere Gemeinschaft zu stärken.



Glühweinstand Jungbauern in Breitenwang und Mühl



Foto: Landjugend



Foto: Gertrud Gerber

Spielefest



Foto: Nina Scheucher

Besuch vom Nikolaus



Sport und Show



Foto: SCB Eisschützen

Tag der Fahne



Gedenkmesse Rochuskapelle



Foto: Robert Pacher



Foto: Nina Scheucher

Meisterin Elektro - Steber Selina



Foto: Die Fotografen

SCB Nikoloturnen - 36 Kinder waren mit dabei!



Martinfeier



Fotos: Gerhard Schider

Der Ausschuss vom SCB Skilauf bedankt sich bei allen Trainern für die Mithilfe ... und auch danke an den Nikolaus und seine Begleiter!





TREFF IM VZ



Der Veranstaltungs-Newsletter auf der Gemeinde-Homepage kann jederzeit abonniert werden. www.breitenwang.gv.at
Nähere Informationen finden Sie auch in den lokalen Medien.

Datum	Zeit	Veranstaltung	Wissenswertes
17.12.2024	20.00 Uhr	Kabarett Gabriel Castaneda „Verflixt Navidad“. Eintrittskarten bei Ö-Ticket.	Stefano Events
3.1.2025	20.00 Uhr	Filmcircle: „Was macht der Lama mit dem Gewehr?“: Mit viel Humor erzählt Regisseur Dorji aus Bhutan von den Eigenheiten, aber auch der Liebenswürdigkeit seiner Landsleute, untermalt mit beeindruckenden Bildern des Himalayas. Deutsche Synchronfassung. Eintritt 6 Euro, 4 Euro ermäßigt.	Kulturforum Breitenwang www.filmcircle.at
15.1.2025	16.00 Uhr	Puppentheater für Kinder	Puppenbühne Hein
25.1.2025	19.30 Uhr	Dorfball: Es spielt „Zweierpack“.	Pfarrre Breitenwang
7.2.2025	20.00 Uhr	Filmcircle: „The Apprentice“: Die wahre Geschichte von Donald Trumps Aufstieg zur Macht. Deutsche Synchronfassung. Eintritt 6 Euro, 4 Euro ermäßigt.	Kulturforum Breitenwang www.kulturforum-breitenwang.org
26.2.2025	16.00 Uhr	Puppentheater für Kinder	Puppenbühne Hein
28.2.2025	20.00 Uhr	Gastspiel des Westbahnteaters Innsbruck: „Der Volksfeind“ von Henrik Ibsen. „Wer zur Quelle will, muss gegen den Strom schwimmen!“ Doch es ist schwer sich gegen die Mehrheitsmeinung zu stellen oder trotz Druck der Obrigkeit Haltung zu bewahren. Denn in kürzester Zeit muss man mit einem regelrechten „Shitstorm“ zurecht kommen, zusätzlich befeuert durch die sozialen Medien wird man zum Volksfeind. Erleben auch Sie das seit 1882 erschreckend aktuell gebliebene Stück „Ein Volksfeind“ von Henrik Ibsen. Eintritt VVK 16 Euro, Abendkasse 18 Euro; 8/9 Euro für Schüler und Studenten.	Kulturforum Breitenwang www.kulturforum-breitenwang.org
6.3.2025	16.00 Uhr	Puppentheater für Kinder	Puppenbühne Hein
7.3.2025	20.00 Uhr	Filmcircle: „Elfi“. Der Film erzählt die Liebesgeschichte zweier Menschen mit Beeinträchtigung und wurde zum großen Teil im Lechtal gedreht. Deutsche Originalfassung. Eintritt 6 Euro, 4 Euro ermäßigt.	Kulturforum Breitenwang www.filmcircle.at
15.3.2025	20.00 Uhr	Frühjahrskonzert	Musikkapelle Pinswang

Impressum

Grundlegende Richtung:

(Erklärung gem. § 25 Abs. 4 Mediengesetz): Information der Gemeinde Breitenwang und des Gemeinderates Breitenwang an die Breitenwanger Bevölkerung.

Herausgeber und Medieninhaber:

Gemeinde Breitenwang, Max-Kerber-Platz 1, 6600 Breitenwang, Tel. 62516.

Druck:

Außerferner Druckhaus, Reutte